

Transports



*Parce qu'ensemble,
nous irons plus loin!*

Rapport annuel

2007-2008

**Présenté à
l'assemblée générale annuelle
le 28 mai 2008**

TABLE DES MATIÈRES

<i>Mot de l'exécutif</i>	3
<i>Mission et objectifs</i>	4
<i>Description du service</i>	4
<i>Faits saillants 2007-2008</i>	5
<i>Activités de concertation et représentation</i>	8
<i>Statistiques d'opération</i>	10
<i>Demandes d'information</i>	11
<i>Vie associative</i>	12
<i>Partenariats</i>	12
<i>La CTCM est membre de ...</i>	14
<i>Liste des acronymes</i>	15
<i>Priorités d'action 2008-2009</i>	16
<i>Projet d'approche directe</i>	17
<i>Prévision budgétaire 2008-2009</i>	18

MOT DE L'EXÉCUTIF

L'année 2007-2008 fut une année d'activités riches en développements pour le service. Dorénavant toutes les municipalités sont desservies, incluant des transports qui ont été effectués à St-Mathieu-du-Parc.

La présentation du rapport d'activités qui suit témoigne des efforts considérables des membres du conseil d'administration, des partenaires et de l'équipe de travail, tout particulièrement ceux de la coordonnatrice. Malgré un plan d'action ambitieux, l'ensemble des secteurs d'activités a été mis en œuvre dans l'optique de toujours mieux desservir les membres et la population du territoire de la MRC de Maskinongé.

Au niveau du financement, mentionnons la collaboration de la MRC, du MTQ, du CLD, de la SADC et d'Emploi-Québec. L'équipe a travaillé sur diverses demandes qui ont résulté entre autres, à la mise en place d'un projet de mobilisation. Ce projet d'envergure nommé Approche directe permettra d'actualiser la mission de la corporation par la lutte à la pauvreté et à l'exclusion sociale.

Au niveau des partenariats et de la concertation, nous sommes plus que jamais convaincus qu'en travaillant tous ensemble nous pourrions offrir un service de transport répondant de plus en plus aux besoins d'une majorité de personnes sur tout le territoire de la MRC de Maskinongé. Ainsi, plusieurs ententes ont été amorcées et développées et le projet d'approche directe permettra de soutenir ces efforts.

Au niveau des transports, il y a eu 2 329 transports dans l'année ainsi que la création de plusieurs nouvelles ententes avec des organismes sur le territoire. Beaucoup plus de personnes ont été rejointes dans le cadre de divers projets et nous avons terminé l'année avec 101 membres actifs. Mentionnons que la corporation est maintenant reconnue pour son expertise dans la gestion de problématiques en transport.

Bref, ce fut une année riche en développement et nous saluons ici le dynamisme et l'excellence du travail accompli par l'équipe de travail. Nous remercions également nos collègues du conseil d'administration pour leur grande implication et leur présence assidue, ainsi que tous ceux et celles qui, de près ou de loin, contribuent à l'actualisation de la mission de la corporation. Entre autres, nous tenons à remercier les municipalités qui font beaucoup d'efforts pour que le service soit fonctionnel dans leur milieu. Ce fut un plaisir pour nous de travailler avec vous.

Nous vous souhaitons à tous et à toutes une agréable saison estivale et ce sera un plaisir de collaborer à nouveau avec vous cet automne.

Le comité exécutif,

Marie-Ève Gélinas, présidente

Réjean Carle, vice-président

Julienne Lamarre, secrétaire-trésorière

MISSION ET OBJECTIFS

MISSION

Élargir le bassin de population ayant accès à du transport, en optimisant l'utilisation des infrastructures en place.

OBJECTIFS

- ⇒ Permettre à toute la population d'avoir accès aux services;
- ⇒ Permettre à toute la population d'avoir accès à l'emploi et à la formation;
- ⇒ Briser l'isolement des communautés;
- ⇒ Permettre le maintien des personnes dans leur milieu d'origine;
- ⇒ Viser une plus grande rentabilité sociale.

DESCRIPTION DU SERVICE

QU'EST-CE QU'UN SERVICE DE TRANSPORT COLLECTIF RURAL?

Le transport collectif rural est dédié aux régions qui ne sont pas desservies par un service de transport urbain. C'est la mise en commun des places disponibles des partenaires transporteurs, qui vise à briser l'isolement et à favoriser l'accessibilité des services sur le territoire via une centrale de répartition.

Dans la MRC de Maskinongé, il repose sur l'utilisation des autobus scolaires, du transport adapté, des transports du Centre de santé et des taxis collectifs. Les heures d'utilisation du transport collectif correspondent aux heures de circulation des partenaires transporteurs. La corporation permet à ses membres d'utiliser, à peu de frais, le résiduel des places dans les transports effectués sur le territoire, selon des ententes préétablies.

COMMENT ÇA FONCTIONNE?

Afin de faire une demande de vérification de la disponibilité du transport, le membre en règle doit communiquer avec la centrale de 24 à 48 heures avant le transport demandé. La personne à la répartition aura besoin d'un certain nombre d'informations afin de vérifier la disponibilité auprès des transporteurs. Par la suite, elle communiquera avec le membre. Il se peut que la demande soit impossible à traiter selon la disponibilité et le motif. Il se peut aussi que les heures proposées soient différentes des heures demandées.

Il ne faut pas oublier que si une annulation doit se faire, il faut communiquer avec la CTCM 24 heures à l'avance afin de libérer la place dans le véhicule.

Pour plus d'information, il est possible de se référer aux règlements généraux ou aux règles d'application pour en savoir davantage sur le fonctionnement.

FAITS SAILLANTS 2007-2008

L'année 2007-2008 a permis à la corporation de développer davantage le service avec l'équipe de travail, le conseil d'administration ainsi que les partenaires. Voici les faits saillants selon les axes du plan d'action que nous nous étions dotés pour l'année 2007-2008.

❖ FINANCEMENT

EMBAUCHE DU PERSONNEL : ADJOINTE-E-RÉPARTITEUR-TRICE

Nous avons défini un poste d'adjointe-répartitrice. Ce projet de former et de déléguer une ressource pour la répartition a été rendu possible grâce à une subvention salariale en économie sociale d'Emploi-Québec accordée par le Centre local d'emploi de Louiseville.

ÉTUDE DE MARCHÉ

La comptabilisation des résultats a été effectuée par une consultante en recherche et marketing, soit madame Bianka Lemyre. Un rapport d'étude a été remis et présenté par la consultante en juin 2007.

MRC DE MASKINONGÉ

Après certaines démarches de représentation, la MRC a accepté de supporter la mission du service pour les cinq prochaines années pour un montant d'au moins 18 000 \$ par année.

PROJET DE (ATI) L'APPROCHE TERRITORIALE INTÉGRÉE

Il s'agit d'un projet présenté au Fond québécois d'initiatives sociales (FQIS) pour le budget de l'approche territoriale intégrée. L'idée du projet de mobilisation des partenaires provient de discussions, entre autres, au Comité local de développement social, aux demandes des municipalités, selon les demandes d'ententes et de projets des organismes communautaires, publics et parapublics, ainsi que suite aux rencontres du Réseau local de services intégrés du Centre de santé et des services sociaux. Depuis la fin de 2004 que la Corporation de transports collectifs est en fonction. Avec le financement à sa mission de base, elle a été en mesure d'optimiser les lignes de transport connues, selon les besoins qui lui étaient présentés. Cependant, un constat général est émis du fait qu'il y a encore plusieurs besoins qui ne sont pas comblés sur le territoire. De plus, les changements fréquents de personnel dans les organismes occasionnent des pertes d'information quant aux services offerts par la Corporation de transport collectif. D'autant plus que le soutien offert sur le territoire à l'individu nécessite que ce dernier se déplace, que ce soit pour le travail, la formation, l'accès aux services sociaux, aux activités des organismes communautaires, pour des besoins médicaux ou pour les loisirs. Afin d'y parvenir, un montant de 26 000 \$ a été accordé à la CTCM pour la réalisation de ce projet dans l'année à venir.

DÉVELOPPEMENT D'ENTENTES DE PARTAGE DE FRAIS DE TRANSPORT : CLE LOUISEVILLE

Un nouveau partenariat a été instauré avec le CLE de Louiseville dans le partage de frais de transport dans le cadre de projet spécifique. Cette entente donne l'opportunité à certaines personnes de s'intégrer à des activités de formation ou de travail tout en s'assurant de garder une pérennité à la ligne de transport.

❖ **PUBLICITÉ, PROMOTION ET COMMUNICATION**

TROISIÈME ANNIVERSAIRE : JOURNÉE PORTES OUVERTES

Cette journée a eu lieu pour faire connaître ou améliorer la connaissance de tous sur le service de la Corporation de transports collectifs de la MRC de Maskinongé. Toute la journée, le bureau a été ouvert afin d'accueillir les gens qui avaient des demandes d'information. De plus, cela a permis de présenter aux partenaires les résultats du service lors du 5 à 7. Entre autres, pour cette journée un tout nouveau dépliant d'information a été produit et mentionnons la participation financière des deux députés lors de cette journée.

PORTRAIT MUNICIPAL

À la demande de la table des maires de la MRC, nous avons fait un portrait représentant la situation du transport dans chacune des localités. Une première version a été réalisée pour la journée portes ouvertes et une seconde version plus complète quant au développement est sortie en février 2008. Ce portrait devra être constamment mis à jour.

❖ **DÉVELOPPEMENT DU SERVICE**

COMITÉ CULTUREL DE ST-LÉON-LE-GRAND

Nous avons été approchés par le comité afin de développer du transport au départ de Louiseville pour aller au concert, 1 fois par mois environ, à l'église de St-Léon-le-Grand. Au coût de 3 \$ pour l'aller-retour, les gens ont pu se déplacer avec la compagnie Transport scolaire St-Léon et en plus ils ont reçu leur carte de membre gratuitement, valide pour un an. Nous avons vingt-six personnes qui sont devenues membres suite à la promotion qui a été faite dans l'ensemble des concerts. L'organisation autour d'un tel projet nécessite plusieurs démarches de promotion, en étroite collaboration avec les organisateurs du comité culturel de St-Léon. 114 déplacements ont été effectués pour ce projet.

NOUVELLES LIGNES DE TRANSPORT : ST-BARNABÉ - LOUISEVILLE

Depuis la mi-juin, nous avons une nouvelle ligne de transport pour un départ de St-Barnabé à Louiseville quatre fois par semaine. Un communiqué a été envoyé, durant le mois de septembre, par le bulletin municipal de St-Barnabé afin de renseigner les citoyens sur les possibilités de transports qui sont disponibles.

PROJET AIDE AUX DEVOIRS

Le projet d'aide aux devoirs s'est poursuivi avec cinq nouveaux étudiants. Ce projet se fait avec la collaboration de la Maison de la famille.

COMITÉ INTER-MRC

Plusieurs rencontres ont eu lieu concernant ce projet. Rappelons que ce projet vise à développer du transport régulier pour les personnes handicapées vers Trois-Rivières et Shawinigan. Une grande table de partenaire a été formée afin de faire connaître les besoins. Vers la fin de l'année, le comité s'est annexé à la démarche du comité régional en transport collectif qui se préparait à déposer un projet dans le même sens pour l'ensemble de la Mauricie, selon les nouveaux volets du programme du MTQ. Ainsi, les deux comités travailleront en collaboration en intégrant les besoins de personnes handicapées.

PROJET PILOTE DE NAVETTE : LE TIGRE GÉANT

Suite à une demande de commandites pour les portes ouvertes du 29 novembre 2007, monsieur Sylvain Hardy, gérant du magasin Le Tigre géant à Louiseville était intéressé pour un éventuel projet pilote de navettes vers son magasin. Du 17 mars au 18 avril 2008 une navette a été instaurée afin de permettre aux gens de se rendre au Tigre Géant au coût de 3 \$ pour l'aller-retour. La carte de membre leur était offerte ainsi qu'un 10 % de rabais sur leur achat. L'évaluation permettra de voir les possibilités de continuité. Il est à noter que ce projet a permis de faire connaître le service à deux nouveaux membres.

PREMIER JUMELAGE AVEC LE TRANSPORT SCOLAIRE À ST-MATHIEU-DU-PARC

Un premier jumelage a été rendu possible avec les places disponibles dans le transport scolaire dans la municipalité de St-Mathieu-du-parc. Il s'agit d'une nouvelle catégorie de motif, soit le bénévolat.

❖ PROJET DE COVOITURAGE

AUX BERGES DU LAC CASTOR

L'entreprise est entrée en contact avec nous afin de voir les possibilités de développer une navette pour les gens qui arrivant avec Orléans Express puissent se rendre à St-Paulin. Nous avons convenu de créer une banque de covoiturage afin de permettre aux touristes de se rendre à l'auberge.

COMITÉ D'ACTION LOCAL (CAL) DE MASKINONGÉ (QUÉBEC EN FORME) : CELLULE DE COVOITURAGE POUR BELLE-VALLÉE

À la suite d'un constat fait par la coordonnatrice, concernant un faible taux de participation aux activités de la semaine de relâche qui était dû à des problèmes de transport. Une entente a eu lieu pour développer une cellule de covoiturage entre les parents pour que le transport puisse avoir lieu pour chacun des enfants. Une rencontre aurait eu lieu avec les parents inscrits et chacun des parents aurait eu à passer une enquête d'antécédents judiciaires pour faire du covoiturage. Cependant, aucune démarche formelle n'a été effectuée. Cette approche a toutefois permis un beau partenariat.

J'DÉCOLLE POUR L'ÉCOLE! : COVOITURAGE ET TRANSPORT COLLECTIF.

À la demande du coordonnateur, il a été prévu que la CTCM apporte son support à l'organisation de transport vers St-Alexis des Monts pour cette formation à l'éducation aux adultes de la Commission scolaire de l'Énergie. Le covoiturage et le transport collectif pourraient être des transports offerts selon les demandes et les secteurs.

ACTIVITÉS DE CONCERTATION ET REPRÉSENTATIONS

ACTIVITÉS POUR LE DÉVELOPPEMENT DU SERVICE

- Rencontres relatives à la démarche d'étude de marché avec la consultante : (5) cinq rencontres ainsi que la présentation des résultats aux administrateurs.
- Comité inter-MRC : (9) rencontres de travail afin de faire une démarche d'étude de besoins en matière de déplacement pour les personnes handicapées.
- Comité culturel de St-Léon-le-Grand : (5) cinq rencontres pour la présentation du service, le développement du projet et pour la présentation du projet.
- Développement de projets de covoiturage : (3) trois rencontres pour monter le projet pilote avec le Comité d'action local (CAL) et la coordonnatrice.
- Développement du projet pilote de navette vers le Tigre Géant (2) deux rencontres.
- Développement du projet de recherche de covoitureurs pour les Berges du Lac Castor (21 févr.)

ACTIVITÉS EN LIEN AVEC LE CENTRE DE SANTÉ

- Participation aux rencontres relatives à la démarche d'implantation du réseau local de services intégrés : (3) trois rencontres, dont la tenue d'un kiosque lors du Festival de la santé dans la municipalité de St-Édouard (13 nov.).

COMITÉ RÉGIONAL OU PROVINCIAL EN TRANSPORT COLLECTIF

- Rencontres du comité régional en transport collectif rural : (4) quatre rencontres à la CRÉ.
- Rencontres de l'ATCRQ : (9) neuf déplacements pour Colloque, AGA, CA, organisation du Colloque 2008 et démarche de sondage.

COMITÉ LOCAL DE DÉVELOPPEMENT SOCIAL

- Participation à la rencontre annuelle du CLDS (12 juin) ainsi qu'à la journée réflexion (13 févr.)

ACTIVITÉS DE PRÉSENTATION DU SERVICE (COMMUNICATION)

- Présentation à la table des maires de la MRC de Maskinongé : (2) deux rencontres
- Présentation du service ou de projets à la radio communautaire CH2O : (5) cinq passages en onde
- Présentation du service lors d'une rencontre avec des représentants de la MRC des Chenaux, pour leur démarche d'implantation, accompagnée d'un administrateur. (10 mai)
- Tenue dans nos locaux de la conférence de presse d'ÉCOF-CDEC sur les conclusions de l'entente entre l'organisme et la SADC de la MRC de Maskinongé. (15 mai)
- Rencontre du député Jean Damphousse pour la présentation du service (14 janv.)
- Présentation du service et de la possibilité de covoiturage pour le projet J'décolle pour l'école à l'éducation aux adultes à St-Alexis-des-Monts (15 janv.)
- Présentation aux bénéficiaires de l'organisme Premier Envol (18 janv.)
- Présentation au conseil municipal de St-Élie de Caxton (28 févr.)

ACTIVITÉS DIVERSES

- Participation aux activités de la CDC en tant que délégué au conseil d'administration : (8) huit CA, participation à l'AGA, à une journée réflexion, représentations diverses et à (2) deux rencontres concernant les ressources humaines.
- Participation aux activités de la CDC en tant que membre : (2) deux 5 à 7, une activité de cabane à sucre et (2) deux dîners communautaires.
- Participation à la consultation publique de la MRC pour le Pacte rural. (4 sept.)
- Participation à l'AGA du CRÉS (6 sept.)
- Participation aux portes ouvertes du Centre des femmes l'Héritage (2 oct.)
- Participation au souper de reconnaissance de la Caisse populaire (16 oct.)
- Participation à la Journée de lutte à la pauvreté et au dîner communautaire organisé par la CDC (17 oct.)
- Participation au souper du Noël du pauvre (21 nov.)
- Participation au Comité de revitalisation du centre-ville de Louiseville : (3) trois rencontres.
- Participation à la rencontre pour la mobilisation pour le Forum citoyen mauricien (25 mars)

ACTIVITÉS DE FORMATION

- Rencontre avec Michel Gagnon du ROM sur l'action communautaire autonome et les principes d'éducation populaire. (26 fév.)
- Formation sur la gouvernance stratégique de (2) deux administratrices par la SADC.
- Rencontre sur les impacts des casiers judiciaires en société (18 mars)

STATISTIQUES D'OPÉRATION

RAPPORT DU NOMBRE DE DÉPLACEMENTS PAR TRIMESTRE

	2007-2008	2004 à 2006	
Nombre total des déplacements d'avril à juin :	615	1236	
Nombre total des déplacements de juillet à sept.:	392	531	
Nombre total des déplacements d'octobre à déc. :	631	1377	
Nombre total des déplacements de janvier à mars :	691	1799	
Total :	2329	4943	7272

RAPPORT DE L'ÉVOLUTION DU MEMBERSHIP

	2007-2008	2006-2007	2005-2006	2004-2005	
	Complet	complet	complet	complet	
	Nouveaux membres	Nouveaux membres	Nouveaux membres	Nouveaux membres	Total
Homme	14	12	7	4	37
Femme	52	29	21	36	138
				Total :	175

À la fin de 2007-2008, il y avait 101 membres ayant un dossier actif. Ce qui signifie qu'ils sont soit nouvellement membres, qu'ils ont renouvelé leur adhésion ou qu'ils ont réactivé leur dossier. Ainsi, 175 dossiers ont été ouverts depuis 2004.

STATISTIQUES EN RAFALE 2007-2008

	2007-2008	2006-2007
HOMME-FEMME	Homme : 18 % Femme : 82 %	Homme: 17 % Femme: 83 %
MOTIFS	Soutien aux familles : 11 % Travail : 28 % Rencontres / ateliers : 24 % Formation : 12 % Loisirs : 18 % Médical : 6 % Bénévolat : 1 %	Soutien aux familles : 35 % Travail : 16 % Rencontres / ateliers : 19 % Formation : 11 % Loisirs : 11 % Médical : 8 % Bénévolat : 0 %
ÂGE	18 ans et moins : 23 % 19 ans à 40 ans : 32 % 41 ans à 64 ans : 38 % 65 ans et plus : 7 %	18 ans et moins : 6 % 19 ans à 40 ans : 58 % 41 ans à 64 ans : 32 % 65 ans et plus : 4 %
MOYENS DE TRANSPORT	Taxi de Louiseville : 52 % Taxi de St-Alexis : 15 % Centre de santé : 13 % Transport adapté : 11 % Transport St-Léon : 3 % <u>Transport scolaire :</u> Chemin-du-Roy : 5 % Énergie : 1 %	Taxi de Louiseville : 65 % Taxi de St-Alexis : 20 % Centre de santé : 9 % Transport adapté : 3 % Transport St-Léon : 0 % <u>Transport scolaire :</u> Chemin-du-Roy : 3 % Énergie : 0%
NOMBRE D'USAGERS DIFFÉRENTS	Homme : 16 Femme : 66 Total : 82 membres usagés	Homme : 17 Femme : 40 Total : 57 membres usagés

Nous estimons, comme pourcentage des demandes de transport pour lesquelles il nous est impossible de donner suite, avoir atteint au total pour l'année 2006-2007, 5 % des demandes qui n'ont pu être réalisées. Que ce soit pour des raisons géographiques, d'incompatibilité au niveau de l'horaire ou par des annulations de la part des usagers.

DEMANDES D'INFORMATION

Pour l'année 2007-2008, nous avons répondu à 199 demandes d'information sur les services, les transports disponibles et le processus d'adhésion. Mentionnons que pour la deuxième fois depuis l'ouverture de la CTCM en 2004, les demandes d'informations sont venues de toutes les municipalités de la MRC de Maskinongé. 70 % proviennent de femmes et 30 % d'hommes.

Municipalité de provenance de l'appel	%
Charette	2%
Louiseville	31%
Maskinongé	2%
St-Alexis	19%
Ste-Angèle	6%
St-Barnabé	4%
St-Boniface	2%
St-Édouard	3%
St-Élie	1%
St-Étienne	2%
St-Justin	2%
St-Léon	3%
St-Mathieu	6%
St-Paulin	7%
St-Sévère	1%
Ste-Ursule	4%
Yamachiche	7%
Autres :	3%

Comment ont-ils reçu l'information sur le service?	%
En provenance des organismes partenaires tel que : (CAB-TACM-CJE-CSSS- MRC- CLÉ – CLE - Sécurité du revenu – etc.)	45%
Médias écrit	7%
Dépliants-Affiches	1%
Sur place (école)	0%
Membres	13%
Entourage (famille)	3%
Étude de marché	29%
Autres :	3%

VIE ASSOCIATIVE

LE CONSEIL D'ADMINISTRATION 2007-2008

Les affaires de la corporation étaient administrées par un conseil d'administration composé de (11) onze membres. Des rencontres régulières ont été tenues environ aux (6) six semaines, pour un total de (9) neuf réunions. Voici la liste des administrateurs et des administratrices de la corporation au 31 mars 2008 :

L'EXÉCUTIF :

Marie-Ève Gélinas, présidente

Société d'aide au développement des collectivités de la MRC de Maskinongé;

Réjean Carle

Représentant de la MRC de Maskinongé;

Julienne Lamarre, secrétaire-trésorière

Représentante des usagers.

LES ADMINISTRATEURS:

Denise G. Béland (*en remplacement de Mme Anne Marcotte et de Mme Annie Lessard*) Centre des femmes l'Héritage;

Jean Bergeron,

Transport adapté du comté de Maskinongé;

France Castiloux (*en remplacement de Mme Karyne Arseneault*)

Centre de santé de la MRC de Maskinongé;

Gisèle Comtois (*en remplacement de Mme Julie Poulin*)

Représentante des usagers.

Michel Marcotte et Dany Poulin (*représentant substitut*)

Commission scolaire du Chemin du Roy;

LE PERSONNEL :

Composition de l'équipe de travail 2007-2008 :

Valérie Bellerose, coordonnatrice;

Guyllaine Dupuis, commis de bureau; (29 janvier au 11 mai 2007)

Marie-Soleil Gauthier, adjointe-répartitrice;

Sarah Pellerin, Agente de projet (depuis le 7 avril 2008)

PARTENARIATS

PARTENAIRES FINANCIERS

- ⇒ Ministère des Transports du Québec;
- ⇒ Conseil des maires de la MRC de Maskinongé;
- ⇒ CLD de la MRC de Maskinongé;
- ⇒ SADC de la MRC de Maskinongé;
- ⇒ CLE de Louiseville.

PARTENAIRES AU DÉVELOPPEMENT

- ⇒ Carrefour jeunesse-emploi de la MRC de Maskinongé;
- ⇒ CDC de la MRC de Maskinongé;
- ⇒ Commission scolaire du Chemin-du-Roy;
- ⇒ Commission scolaire de l'Énergie;
- ⇒ Consortium en développement social de la Mauricie
- ⇒ Centre de santé de la MRC de Maskinongé;
- ⇒ Centre des femmes l'Héritage;
- ⇒ CRÉ Mauricie
- ⇒ SADC de la MRC de Maskinongé;
- ⇒ ÉCOF-CDEC;
- ⇒ OPHQ;
- ⇒ Radio communautaire CH2O;
- ⇒ Regroupement Mauricie;
- ⇒ L'ensemble des municipalités participantes.

PARTENAIRES TRANSPORTEURS

- ⇒ Commission scolaire du Chemin-du-Roy;
- ⇒ Commission scolaire de l'Énergie;
- ⇒ Centre de santé de la MRC de Maskinongé;
- ⇒ Désaulniers Taxi;
- ⇒ Taxi Régional du Nord;
- ⇒ Transport adapté du comté de Maskinongé;
- ⇒ Transport St-Léon.

PARTENAIRES GÉNÉRATEURS DE DÉPLACEMENTS

- ⇒ Carrefour jeunesse-emploi de la MRC de Maskinongé;
- ⇒ Centre à la petite enfance Gribouillis : Louiseville et St-Alexis-des-Monts;
- ⇒ Centre de santé de la MRC de Maskinongé;
- ⇒ Centre des femmes l'Héritage;
- ⇒ Centre local d'emploi;
- ⇒ CLÉ en éducation populaire;
- ⇒ Coopérative Adirondak;
- ⇒ Comité culturel de St-Léon-le-Grand;
- ⇒ L'Avenue Libre du Bassin de Maskinongé;
- ⇒ Maison de la Famille du Bassin de Maskinongé;
- ⇒ Service d'intégration au travail de Louiseville;
- ⇒ Tigre Géant Louiseville;
- ⇒ CAL Maskinongé Québec en forme;
- ⇒ et les partenaires de la santé, des loisirs, de l'alimentation, etc.

PERSONNES RESSOURCES

- ⇒ Madame Manon Lessard, consultante en comptabilité;
- ⇒ Madame Bianka Lemyre, consultante en recherche et marketing;
- ⇒ Monsieur René Lafontaine, FGI technologie;
- ⇒ Monsieur Alain Deschesnes, comptable agréé.

LA CTCM EST MEMBRE DE ...

ASSOCIATION DES TRANSPORTS COLLECTIFS RURAUX DU QUÉBEC

CORPORATION DE DÉVELOPPEMENT COMMUNAUTAIRE DE LA MRC DE MASKINONGÉ

RADIO CH2O 103.1 FM

CONSEIL RÉGIONAL EN ÉCONOMIE SOCIALE DE LA MAURICIE



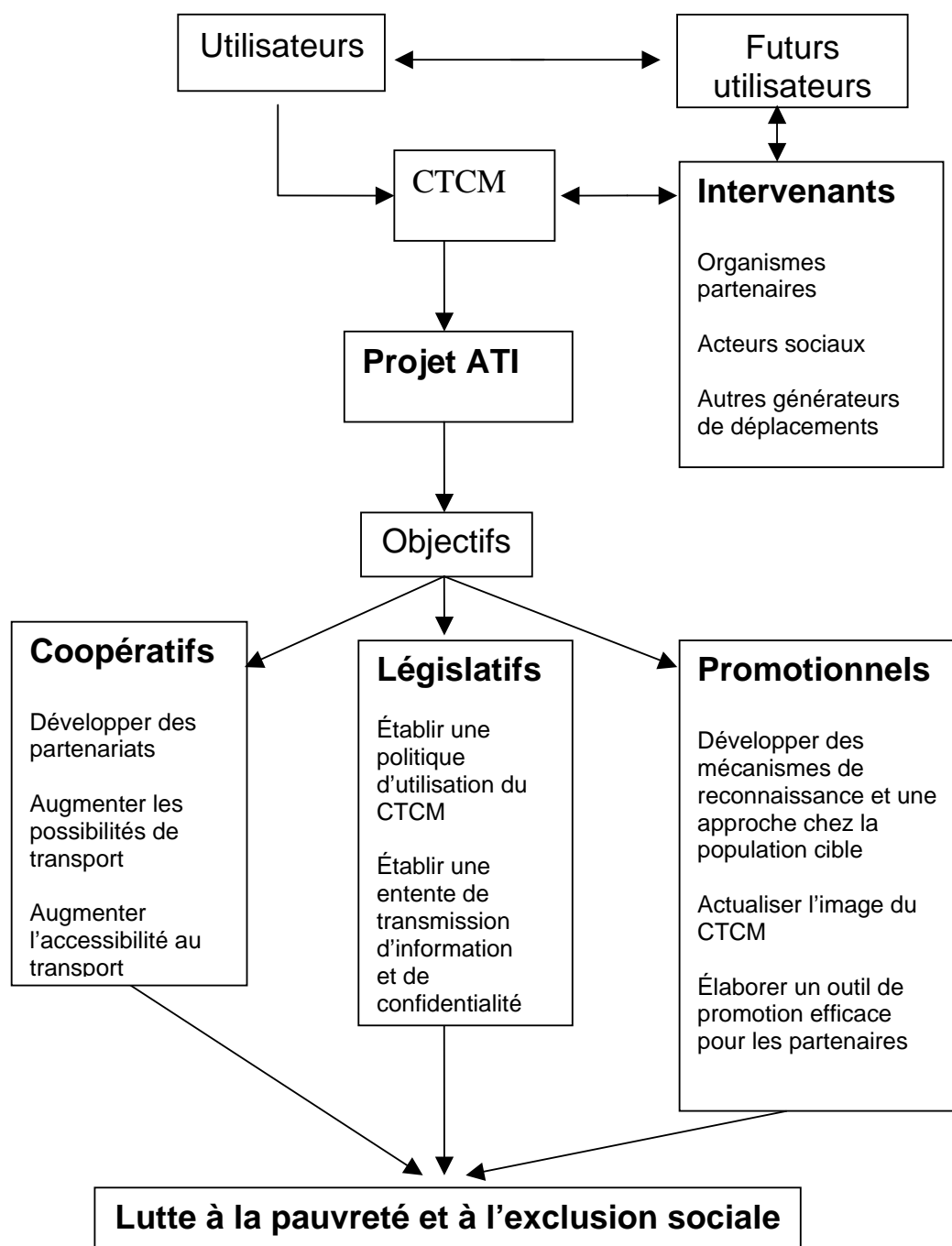
LISTE DES ACRONYMES

ATCRQ	Association des transports collectifs ruraux du Québec
CAL	Comité d'action local
CDC	Corporation de développement communautaire
CJE	Carrefour jeunesse emploi
CLD	Centre local de développement
CLDS	Carrefour de lutte au décrochage scolaire
CLE	Centre local d'emploi
CRDM	Conseil régional de développement de la Mauricie
CRÉ	Conférence régionale des élus
CRÉS	Conseil régional en économie sociale de la Mauricie
CS	Commission scolaire
CSSS	Centre de santé et des services sociaux
ECOF-	Économie communautaire de Francheville –
CDEC	Corporation de développement économique communautaire
MRC	Municipalité régionale de comté
MTQ	Ministère des Transports du Québec
OPHQ	Office des personnes handicapées du Québec
SADC	Société d'aide au développement des collectivités
TACM	Transport adapté du comté de Maskinongé
TD	Désaulniers Taxi
TRN	Taxi Régional du Nord
TS	Transport scolaire

PRIORITÉS D'ACTION 2008-2009

- Projet de mobilisation par Approche directe (ATI);
- Démarches auprès de Shawinigan afin de développer de nouvelles places disponibles;
- Demande de financement pour interface informatique et image corporative;
- Démarche de réalisation et de suivi pour l'interface et l'image corporative;
- Revoir certaines politiques internes;
- Journée réflexion du conseil d'administration et évaluation du CA;
- Sondage de satisfaction des membres;
- Participation et logistique de transport au Forum citoyen mauricien;
- Ajustement et diffusion du portrait municipal.

PROJET D'APPROCHE DIRECTE



PRÉVISION BUDGÉTAIRE 2008-2009

Revenus de subventions	Prévisions 08-09
Ministère des Transports	79 600 \$
MRC de Maskinongé	33 695 \$
Subvention salariale (Emploi Québec-SADC)	11 375 \$
Fonds d'économie sociale	25 000 \$
SACAIS	26 000 \$
Sous-total	175 670 \$
Revenus d'autres sources	
Usagers - cartes de membre	600 \$
Usagers - vente de billets	8 000 \$
Contribution d'organismes aux frais de transport	2 000 \$
Sous-total	10 600 \$
TOTAL	186 270 \$
Dépenses	Prévisions 08-09
Assurances gén et administrateurs	1 500 \$
Cotisations	500 \$
Divers (Abonnements, Documentation, etc.)	570 \$
Entretien et réparation	500 \$
Équipement de bureau et informatique	5 000 \$
Fond de roulement	5 000 \$
Formation	500 \$
Fournitures de bureau	4 000 \$
Frais d'activités (CA, AGA, spéciales, etc.)	1 000 \$
Frais de bancaire / intérêts	300 \$
Frais de déplacements et de représentation	4 500 \$
Honoraires professionnels	6 000 \$
Location (salle, transport, etc.)	200 \$
Loyer	3 500 \$
Partenaires transporteurs	25 000 \$
Photocopies	500 \$
Poste	1 000 \$
Projets de développements et activités spéciales	2 500 \$
Projet SACAIS	11 000 \$
Projet interface et image corporative	25 000 \$
Publicité et promotions	1 500 \$
Salaires et charges sociales	84 000 \$
Site web Hébergement - Nom domaine	500 \$
Taxes et permis	200 \$
Télécommunications	2 000 \$
TOTAL	186 270 \$